

# Peaux de Pêche x Atelier Blink : Designer et artisan explorent le cuir de poisson, un matériau aux possibilités insoupçonnées



*Caroline Caucheteur travaille la peau de poisson et propose une alternative éco-responsable aux cuirs exotiques. En 2018, elle fonde sa propre tannerie à Liège, Peaux de Pêche, dont le leitmotiv est « 100% naturel ». Deux ans plus tard, elle rencontre la designer Céline Poncelet d'Atelier Blink ; ensemble, elles travaillent au développement de tests et d'échantillons valorisant la qualité et les propriétés de ce matériau si particulier.*

---

L'entièreté du travail de **Caroline Caucheteur** repose sur le principe d'économie circulaire. En effet, les peaux de poissons qu'elle utilise sont issues des déchets de l'industrie agro-alimentaire de la région liégeoise. Habituellement incinérées, Caroline Caucheteur propose de prolonger la durée de vie de ces peaux en développant une gamme de cuirs. En suivant un processus totalement naturel, du tannage à la finition en passant par la coloration, la tanneuse revalorise les peaux en un produit noble.

## Tester les propriétés d'un matériau

En comprenant la philosophie de l'entreprise et l'enjeu d'un produit encore peu connu sur le marché et qui peut questionner fortement l'acheteur (que ce soit un·e artisan ou une industrie), la designer **Céline Poncelet** a proposé de travailler sur les propriétés du cuir de poisson : son aspect, sa souplesse, sa solidité une fois tanné... La designer et l'artisane ont alors manipulé le matériau pour tester ses limites, élargir son échelle (une peau de poisson ayant une dimension assez petite), renforcer sa rigidité... C'est ainsi qu'elles l'ont découpé, déchiré, gratté, brûlé, réassemblé, tressé, collé, cousu, perforé, floqué, sérigraphié... Dans cette démarche, elles ont pu compter sur l'aide et l'outillage du designer textile [Daniel Henry](#).

Cet échantillonnage permet de **montrer aux futur·es client·es de Caroline Caucheteur la qualité du matériau et les possibilités qu'il offre.**

## Expérimenter des techniques ancestrales

En réfléchissant aux applications possibles, la designer s'est penchée sur des techniques de moulage élaborées par d'anciennes tribus amérindiennes. Toujours au stade

expérimental, leurs recherches sur cette technique ancestrale pourraient aboutir à la production d'une gamme de petits objets.



Le travail exploratoire effectué conjointement par Caroline Caucheteur et Céline Poncelet a permis de constituer une véritable matériauthèque non exhaustive qui valorise ce matériau. **Accompagnée par le regard d'une designer, la tanneuse a pu développer une réflexion autour des propriétés de son produit et de ses possibles applications.**

## Découvrez les photos de la collaboration



[® Elodie Timmermans](#)



[® Elodie Timmermans](#)



[® Elodie Timmermans](#)



[® Elodie Timmermans](#)



[® Elodie Timmermans](#)





[® Elodie Timmermans](#)



[® Elodie Timmermans](#)



[® Elodie Timmermans](#)



[® Elodie Timmermans](#)



[® Elodie Timmermans](#)



[® Elodie Timmermans](#)



[® Elodie Timmermans](#)



[® Elodie Timmermans](#)



[® Elodie Timmermans](#)





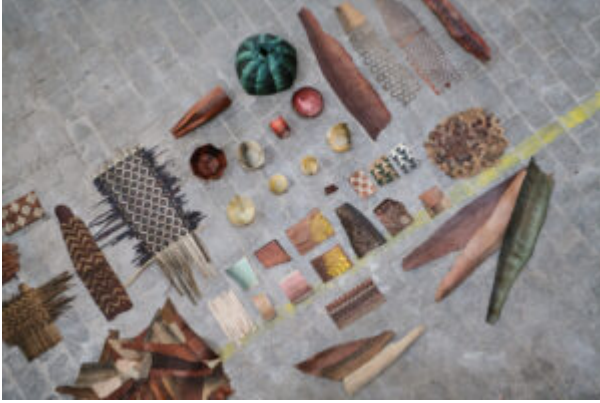
[® Elodie Timmermans](#)



[® Elodie Timmermans](#)



[® Elodie Timmermans](#)



® [Elodie Timmermans](#)

Cette collaboration a eu lieu dans le cadre de *Duos en Résonances*, un projet imaginé et encadré par Wallonie Design, réalisé avec le soutien du Fonds SofinaBoël pour l'Education et le Talent, géré par la Fondation Roi Baudouin.

---

**Contacts :**

[atelierblink.be](http://atelierblink.be)

[peauxdepeche.be](http://peauxdepeche.be)

**Photos :**

Elodie Timmermans ©

[elodietimmermans.com](http://elodietimmermans.com)

---

*Article corédigé par Véronique Closon et Cécilia Rigaux  
avec le soutien du Fonds européen de développement régional.*



LE FONDS EUROPÉEN DE DÉVELOPPEMENT RÉGIONAL  
ET LA WALLONIE INVESTISSENT DANS VOTRE AVENIR